

Gesegmenteerde jaarrekening 2016

Enduris B.V.



Profiel

Enduris B.V. is de regionale netbeheerder voor elektriciteit en gas in de provincie Zeeland en is gehuisvest in Goes.

Als netbeheerder zorgt Enduris voor het transport van elektriciteit en gas van de energieleveranciers naar consumenten en zakelijke klanten binnen Zeeland. Dit wordt gerealiseerd door het aanleggen, onderhouden, beheren en ontwikkelen van de elektriciteits- en gasnetten en aansluitingen.

Enduris is een dochteronderneming van moedermaatschappij Zeeuwse Netwerkhouding N.V. (ZNH). ZNH handelt onder de naam DELTA Netwerkgroep. In 2016 is ZNH een 100% dochteronderneming van DELTA N.V. Enduris heeft als onafhankelijk netbeheerder een eigen Raad van Commissarissen.

TeslaN B.V. is een 50% deelneming van Enduris B.V. TeslaN is een strategische samenwerking op het gebied van beheer, onderhoud en storingen van hoogspanningsinstallaties in Zeeland. Landelijke netbeheerder TenneT en regionale netbeheerder Enduris zijn beide 50% aandeelhouder. TeslaN B.V. wordt partieel geconsolideerd in de cijfers van Enduris.

Enduris beheert in Zeeland niet alleen de 10 kV-, 20 kV- en 50 kV-netten die dienen voor het transport en de aansluiting van de grootverbruikers, maar ook de laagspanningsnetten voor de huishoudens, kleinzakelijke gebruikers en openbare verlichting. Voor gas is Enduris de beheerder van de regionale netten met een druk van 4 en 8 bar (voor transport en grootverbruikers) en 30-100 mbar voor de huishoudens. Naast deze hogedruk- en lagedruknetten is er een extra hogedruknet waarmee gas wordt getransporteerd naar industriële afnemers en tuinders. Deze Midden-Zeelandleiding is gekoppeld aan het gasnetwerk van ZEBRA Gasnetwerk B.V.

Missie

Enduris zorgt voor een optimale werking van de aan haar toevertrouwde infrastructuur.

Visie

Enduris zorgt voor een effectieve en efficiënte dienstverlening aan klanten. Dat doet Enduris door samenwerking. De multi-utility aanpak helpt daarbij. Enduris wil een bijdrage leveren aan lokale initiatieven op het gebied van duurzame energie. Enduris heeft veiligheid en vakmanschap hoog in het vaandel staan. Enduris is een open organisatie, gericht op leren en groeien.

Strategische doelstellingen

Om de missie en visie van Enduris met succes na te kunnen streven is een aantal lange termijn doelstellingen gedefinieerd:

1. Enduris zorgt voor een veilige en gezonde werkomgeving voor zijn medewerkers en derden en garandeert veilige netten voor mens en omgeving. Zij streeft naar een brede, proactieve veiligheidscultuur;
2. Enduris bewaakt de prestaties, condities en risico's van de aan haar toevertrouwde netwerken;
3. Enduris realiseert een rendement voor de gereguleerde activiteiten dat beter is dan of gelijk is aan het marktgemiddelde;
4. Enduris streeft een hoge klanttevredenheid na;
5. Enduris staat bekend als een aantrekkelijke werkgever waar medewerkers met trots en plezier werken; zij draagt bij aan hoogwaardige werkgelegenheid en onderwijs in Zeeland;
6. Enduris streeft naar een cultuur van continue verbeteren (ketengericht).

Splitsing en verkoop

Het allesoverheersende thema voor 2017 is de splitsing van DELTA N.V. (PZEM N.V.). In maart 2017 werd bekend dat ZNH (DNWG) verkocht zou worden aan Stedin Groep. Op 12 juni 2017 zijn de aandeelhouders van de Provinciale Zeeuwse Energie Maatschappij N.V. (PZEM) akkoord gegaan met de verkoop van DNWG. Op 13 juni is de verkoop aan Stedin Groep geëffectueerd. Met de levering van de aandelen ZNH aan Stedin groep voldoet PZEM aan het gestelde in het groepsverbod zoals opgenomen in de WON en is het splitsingstraject afgerond.

Inleiding

De gesegmenteerde jaarrekening van de vennootschap is opgesteld in overeenstemming met artikel 43 van de Elektriciteitswet 1998 en artikel 32 van de Gaswet. Deze artikelen verplichten een netbeheerder op grond van zijn taken een afzonderlijke boekhouding te voeren voor het beheer van de netten. Jaarlijks dient een netbeheerder op een geschikte wijze een verslag te publiceren van deze boekhouding. Door middel van deze jaarrekening geeft Enduris invulling aan deze verplichting.

Voor een volledig beeld van de prestaties van Enduris wordt verwezen naar de statutaire jaarrekening. De gesegmenteerde jaarrekening is afgeleid uit de statutaire jaarrekening. De segmentatie valt uiteen in de volgende segmenten (productgroepen):

- Transport- en aansluitdienst elektriciteit
- Transportdienst gas
- Aansluitdienst gas
- Meetdienst elektriciteit
- Meetdienst gas
- Overige activiteiten

De winst- en verliesrekening wordt gesegmenteerd op het niveau van het nettoresultaat en betreft de omzet, de operationele kosten, afschrijvingen en financiële baten en lasten. Ten behoeve van de balans worden de materiële activa en de voorontvangen bijdragen van derden gesegmenteerd.



Balans

Materiële vaste activa en Immateriële vaste activa

	Totaal	Transport- en aansluitdienst E	Transportdienst G	Aansluitdienst G	Meetdienst E	Meetdienst G	Overig
Immateriële vaste activa	5.621	3.306	2.294	-	11	10	-
Materiële vaste activa (1)	471.639	311.993	97.095	34.727	15.743	12.081	-

Vooruit ontvangen bijdragen van derden

	Totaal	Transport- en aansluitdienst E	Transportdienst G	Aansluitdienst G	Meetdienst E	Meetdienst G	Overig
Vooruit ontvangen bijdragen van derden (2)	68.805	51.903	6.834	9.828	21	219	-

Winst- en verliesrekening (conform de statutaire geconsolideerde jaarrekening Enduris 2016)

(bedragen x 1.000 euro)

2016

Opbrengsten

Netto-omzet (1)	104.664
Inkoopwaarde van de omzet	15.488
Operationele bruto marge	89.176
Overige bedrijfsopbrengsten	3.387
Brutomarge	92.563

Kosten

Diensten van derden, materialen en andere externe kosten	41.594
Afschrijvingen (2)	24.442
Overige bedrijfskosten	-952
	65.084

Bedrijfsresultaat

27.479

Resultaat deelnemingen (3)	659
----------------------------	-----

Operationeel resultaat

28.138

Overige rentebaten en soortgelijke opbrengsten	13
Rentelasten en soortgelijke kosten	3.697

Saldo van de financiële baten en lasten

3.684

Resultaat vóór belasting

24.454

Vennootschapsbelasting

4.281

Resultaat in het jaar na belasting

20.173

Winst- en verliesrekening Transport- en aansluitdienst elektriciteit

(bedragen x 1.000 euro)

2016

Opbrengsten

Netto-omzet (1)	68.115
Inkoopwaarde van de omzet	15.488
Operationele bruto marge	52.627
Overige bedrijfsopbrengsten	2.218
Brutomarge	54.845

Kosten

Diensten van derden, materialen en andere externe kosten	24.005
Afschrijvingen (2)	13.698
Overige bedrijfskosten	-929
	36.774

Bedrijfsresultaat 18.071

Resultaat deelnemingen (3) -

Operationeel resultaat 18.071

Overige rentebaten en soortgelijke opbrengsten 8

Rentelasten en soortgelijke kosten 2.385

Saldo van de financiële baten en lasten 2.377

Resultaat vóór belasting 15.694

Vennootschapsbelasting 2.747

Resultaat in het jaar na belasting 12.947

Winst- en verliesrekening Transport- en aansluitdienst gas

(bedragen x 1.000 euro)

	2016 Transportdienst	2016 Aansluitdienst
Opbrengsten		
Netto-omzet (1)	20.054	3.457
Inkoopwaarde van de omzet	-	-
Operationele bruto marge	20.054	3.457
Overige bedrijfsopbrengsten	585	545
Brutomarge	20.639	4.002
Kosten		
Diensten van derden, materialen en andere externe kosten	10.218	1.981
Afschrijvingen (2)	6.189	1.636
Overige bedrijfskosten	-20	-3
	16.387	3.614
Bedrijfsresultaat	4.252	388
Resultaat deelnemingen (3)	659	-
Operationeel resultaat	4.911	388
Overige rentebaten en soortgelijke opbrengsten	3	1
Rentelasten en soortgelijke kosten	838	225
Saldo van de financiële baten en lasten	835	224
Resultaat vóór belasting	4.076	164
Vennootschapsbelasting	714	29
Resultaat in het jaar na belasting	3.362	135

Winst- en verliesrekening Meetdienst elektriciteit en gas

(bedragen x 1.000 euro)

	2016 Meetdienst E	2016 Meetdienst G
Opbrengsten		
Netto-omzet (1)	5.848	4.096
Inkoopwaarde van de omzet	-	-
Operationele bruto marge	5.848	4.096
Overige bedrijfsopbrengsten	10	29
Brutomarge	5.858	4.125
Kosten		
Diensten van derden, materialen en andere externe kosten	2.125	1.596
Afschrijvingen (2)	1.650	1.269
Overige bedrijfskosten	-	-
	3.775	2.865
Bedrijfsresultaat	2.083	1.260
Resultaat deelnemingen (3)	-	-
Operationeel resultaat	2.083	1.260
Overige rentebaten en soortgelijke opbrengsten	1	-
Rentelasten en soortgelijke kosten	142	107
Saldo van de financiële baten en lasten	141	107
Resultaat vóór belasting	1.942	1.153
Vennootschapsbelasting	340	202
Resultaat in het jaar na belasting	1.602	951

Winst- en verliesrekening Overige activiteiten

(bedragen x 1.000 euro)

	2016
Opbrengsten	
Netto-omzet (1)	3.094
Inkoopwaarde van de omzet	-
Operationele bruto marge	3.094
Overige bedrijfsopbrengsten	-
Brutomarge	3.094
Kosten	
Diensten van derden, materialen en andere externe kosten	1.669
Afschrijvingen (2)	-
Overige bedrijfskosten	-
	1.669
Bedrijfsresultaat	1.425
Resultaat deelnemingen (3)	-
Operationeel resultaat	1.425
Overige rentebaten en soortgelijke opbrengsten	-
Rentelasten en soortgelijke kosten	-
Saldo van de financiële baten en lasten	-
Resultaat vóór belasting	1.425
Vennootschapsbelasting	249
Resultaat in het jaar na belasting	1.176

Toelichting op de gesegmenteerde jaarrekening

De gesegmenteerde jaarrekening is gebaseerd op de statutaire jaarrekening en bevat de volgende segmenten:

- Transport- en aansluitdienst elektriciteit
- Transportdienst gas
- Aansluitdienst gas
- Meetdienst elektriciteit
- Meetdienst gas
- Overige activiteiten

Grondslagen waardering

Materiële vaste activa

De materiële vaste activa worden gewaardeerd tegen kostprijs onder aftrek van gecumuleerde lineaire afschrijvingen op basis van geschatte levensduur, welke op technisch-economische maatstaven wordt bepaald, rekening houdend met een geschatte restwaarde en onder aftrek van (eventuele) gecumuleerde bijzondere waardeverminderingen. Als een actief uit meerdere componenten met verschillende afschrijvingstermijnen en restwaarden bestaat, worden deze componenten afzonderlijk verantwoord. De geschatte levensduur wordt jaarlijks beoordeeld; indien op basis van impairment berekeningen sprake is van een bijzondere waardevermindering, wordt de waardering aangepast. De materiële vaste activa in aanbouw zijn in de balans opgenomen tegen de per balansdatum daaraan bestede kosten van materiaal en diensten, kosten van directe manuren en de direct toerekenbare overheadkosten. Voor de toewijzing naar spanning- en drukniveau is rekening gehouden met de door de ACM voorgeschreven methodiek in de RAR 2016.

Vooruit ontvangen bijdragen van derden

De van derden vooruit ontvangen bijdragen worden bij activering van het bijbehorende project (sinds 1 januari 2009) als langlopende verplichting gepassiveerd. De amortisering vindt plaats volgens de lineaire methode waarbij rekening wordt gehouden met de verwachte gebruiksduur van het actief.

Voor de toewijzing naar spanning- en drukniveau is rekening gehouden met de door de ACM voorgeschreven methodiek in de RAR 2016.

Grondslagen resultaatbepaling

Netto-omzet

Onder netto-omzet wordt verstaan de omzet verkregen uit de in het kalenderjaar verrichte netwerk- en meetdiensten die conform artikel 16 lid 1 van de Elektriciteitswet, respectievelijk artikel 14 van de Gaswet, door toezichthouder ACM worden gereguleerd. Onder de netto-omzet zijn ook begrepen de opbrengsten van diensten die bedoeld worden in artikel 17 van de Elektriciteitswet, de opbrengsten van periodieke aansluitvergoedingen gas en de opbrengsten van diensten zoals benoemd in artikel 10 van de Gaswet lid 5. Laatstgenoemde diensten vallen niet onder de regulering van de toezichthouder.

Financiële baten en lasten

De financiële baten en lasten worden toegerekend aan de periode waarop zij betrekking hebben volgens de effectieve rentemethode. De toewijzing naar segmenten is gebaseerd op de verhouding van de boekwaarde van de materiële en immateriële vaste activa.

Vennootschapsbelasting

De vennootschapsbelasting over het resultaat wordt berekend door toepassing van het nominaal geldende tarief op het in de jaarrekening getoonde resultaat voor belasting, rekening houdend met permanente en tijdelijke verschillen in dit resultaat en het resultaat op basis van fiscale grondslagen. De vennootschapsbelasting naar segment is gebaseerd op de verhouding tussen het resultaat voor belasting van de afzonderlijke segmenten en het totale resultaat van alle segmenten. Hierbij is geen rekening gehouden met permanente en tijdelijke verschillen in de afzonderlijke segmenten.

Toelichting op de balans

Materiële vaste activa (1)

In onderstaande tabel zijn de boekwaarden opgenomen van de op 31-12-2016 aanwezige materiële vaste activa.

(bedragen x 1.000 euro)

	2016
Elektriciteit	
Transportdienst elektriciteit	
Hoogspanning	-
Tussenspanning	33.181
Middenspanning	131.823
Laagspanning	78.962
Overig	105
Totaal transportdienst elektriciteit	244.071
Aansluitdienst elektriciteit	
Hoogspanning	-
Tussenspanning	646
Middenspanning	11.793
Laagspanning	55.483
Overig	-
Totaal aansluitdienst elektriciteit	67.922
Totaal Elektriciteit	311.993
Gas	
Transportdienst gas	
Hoge druk	43.482
Lage druk	53.597
Overig	16
Totaal transportdienst gas	97.095
Aansluitdienst gas	
Hoge druk	982
Lage druk	33.738
Overig	7
Totaal aansluitdienst gas	34.727
Totaal Gas	131.822
Meetdienst	
Meetdienst elektriciteit	15.743
Meetdienst gas	12.081
Totaal meetdienst	27.824
Totaal	471.639

De post overig onder de transportdiensten elektriciteit heeft betrekking op het gebouw van de bedrijfsvoering, kantoorinrichting en leaseauto's.

Vooruit ontvangen bijdragen van derden (2)

(bedragen x 1.000 euro)

2016

Elektriciteit

Transport- en aansluitdienst elektriciteit

Hoogspanning	-
Tussenspanning	4.315
Middenspanning	16.570
Laagspanning	31.018
Overig	-

Totaal elektriciteit

51.903

Gas

Transportdienst gas

Hoge druk	3.452
Lage druk	3.382
Overig	-

Totaal transportdienst gas

6.834

Aansluitdienst gas

Hoge druk	40
Lage druk	9.788
Overig	-

Totaal aansluitdienst gas

9.828

Totaal Gas

16.662

Meetdienst

Meetdienst elektriciteit	21
Meetdienst gas	219

Totaal meetdienst

240

Totaal

68.805

Toelichting op de winst- en verliesrekening

Netto omzet (1)

(bedragen x 1.000 euro)

	2016
Elektriciteit	
Transportdienst elektriciteit	
Hoogspanning	-
Tussenspanning	35
Middenspanning	12.445
Laagspanning	48.879
Totaal transportdienst elektriciteit	61.359
Aansluitdienst elektriciteit	
Hoogspanning	-
Tussenspanning	177
Middenspanning	1.400
Laagspanning	5.179
Totaal aansluitdienst elektriciteit	6.756
Overig	-
Totaal Elektriciteit	68.115
Gas	
Transportdienst gas	
Hoge druk	1.840
Lage druk	18.214
Overig	-
Totaal transportdienst gas	20.054
Aansluitdienst gas	
Hoge druk	200
Lage druk	3.257
Overig	-
Totaal aansluitdienst gas	3.457
Totaal Gas	23.511
Meetdienst	
Meetdienst elektriciteit	5.848
Overig meetdienst elektriciteit	-
Meetdienst gas	4.096
Overig meetdienst gas	-
Totaal meetdienst	9.944
Overig	3.094
Totaal	104.664

Omzet die conform de RAR onderdeel is van het niet-gereguleerde domein, is waar mogelijk toegewezen aan de segmenten.

Een voorbeeld hiervan betreft de omzet voor maatwerkaansluitingen elektriciteit. De post overig bestaat onder andere uit trafobuur, omzet van TeslaN B.V. en opbrengsten vanwege energiediefstal.

Afschrijvingen (2)

(bedragen x 1.000 euro)

2016

Elektriciteit

Transportdienst elektriciteit

Hoogspanning	-
Tussenspanning	2.075
Middenspanning	5.548
Laagspanning	2.814
Overig	1.099

Totaal transportdienst elektriciteit 11.536

Aansluitdienst elektriciteit

Hoogspanning	-
Tussenspanning	36
Middenspanning	344
Laagspanning	1.782
Overig	-

Totaal aansluitdienst elektriciteit 2.162

Totaal Elektriciteit 13.698

Gas

Transportdienst gas

Hoge druk	3.129
Lage druk	2.449
Overig	611

Totaal transportdienst gas 6.189

Aansluitdienst gas

Hoge druk	90
Lage druk	1.517
Overig	29

Totaal aansluitdienst gas 1.636

Totaal Gas 7.825

Meetdiensten

Meetdienst elektriciteit	1.650
Meetdienst gas	1.269

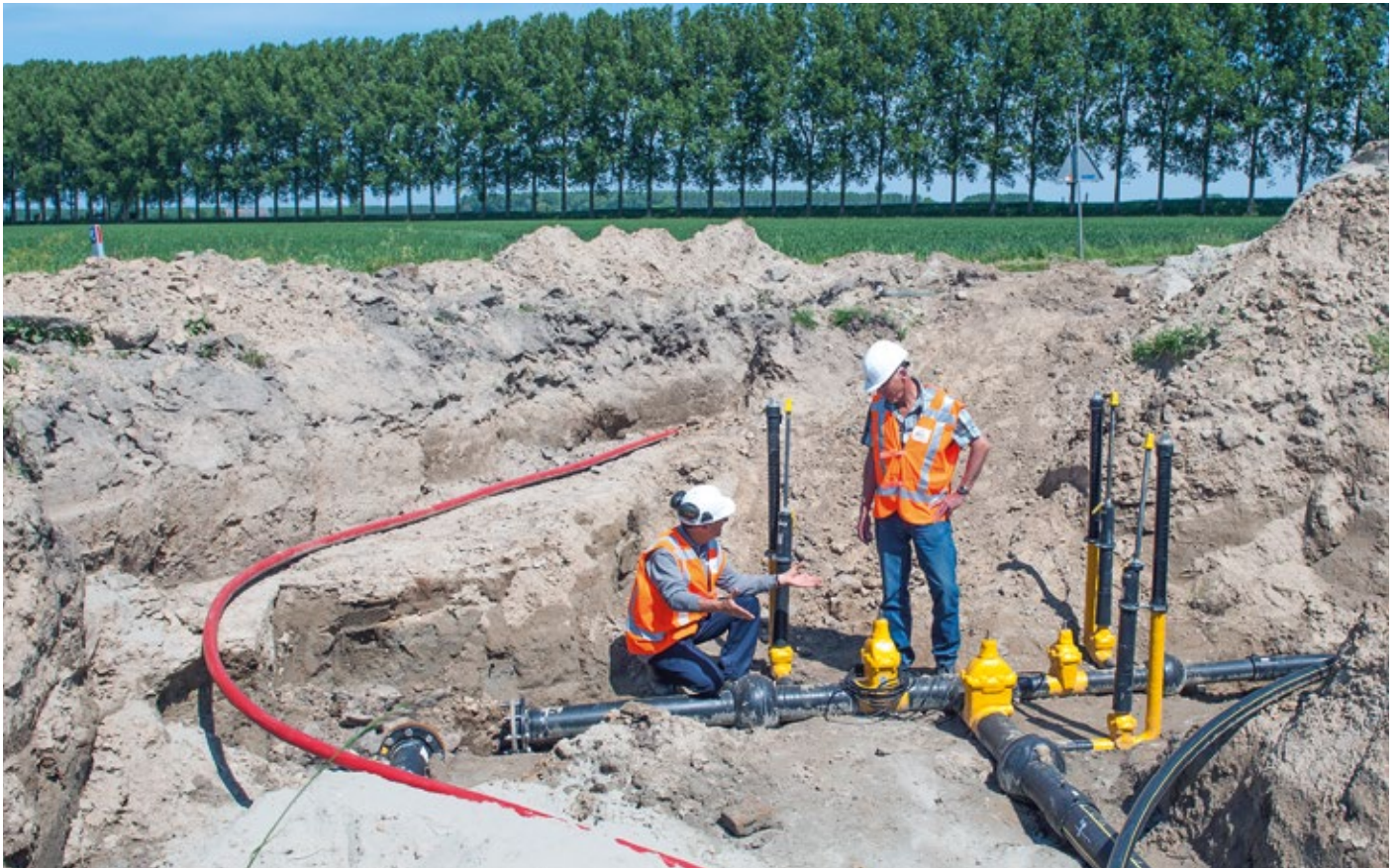
Totaal meetdienst 2.919

Overig -

Totaal 24.442

Resultaat deelneming (3)

Enduris heeft een 33 1/3% belang in ZEBRA Gasnetwerk B.V., de netbeheerder van de hoofdtransportleiding voor hoogcalorisch gas van Zelzate naar Moerdijk. Het gehele resultaat van deze deelneming is toegewezen aan het segment transportdiensten gas.



Colofon

Deze gesegmenteerde jaarrekening is een uitgave van Enduris B.V.

Met bijdragen van

Diverse medewerkers Enduris B.V.

Eindredactie

Afdeling Communicatie Enduris B.V.

Vormgeving

10uur

Fotografie

Stanowicki Fotografie

Contactgegevens

Enduris B.V.

Bezoekadressen:

Stationspark 28, 4462 DZ Goes

Anthony Fokkerstraat 8, 4462 ET Goes

Postadres:

Postbus 399, 4460 AT Goes

info@enduris.nl

Tel. 0113 74 11 00

